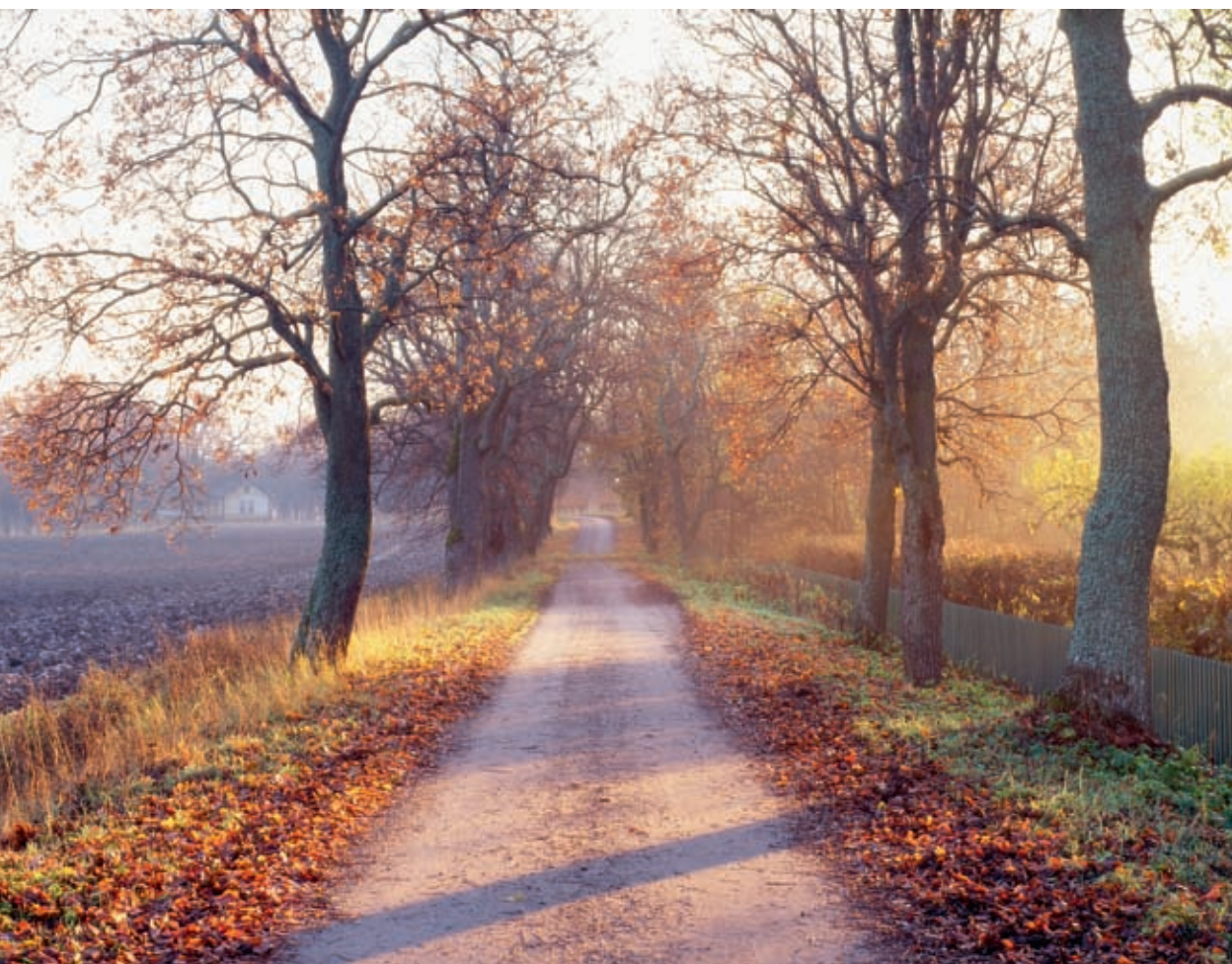


# Trygg, stöttande, tillitsfull?

Svenskarnas syn på socialförsäkringarna

*Stefan Svallfors*



UNDERLAGSRAPPORT TILL  
DEN PARLAMENTARISKA  
SOCIALFÖRSÄKRINGSUTREDNINGEN



STATENS OFFENTLIGA  
UTREDNINGAR

*Parlamentariska social-  
försäkringsutredningen  
(S 2010:04)*

# Trygg, stöttande, tillitsfull?

*Svenskarnas syn på socialförsäkringarna*



---

STATENS OFFENTLIGA  
UTREDNINGAR

---

*Parlamentariska social-  
försäkringsutredningen*  
(S 2010:04)

Underlagsrapport nr 4 till den parlamentariska socialförsäkringsutredningen

Samtliga underlagsrapporter finns att ladda ned gratis på [www.psfu.se](http://www.psfu.se) eller kan beställas från den parlamentariska socialförsäkringsutredningen. E-post: [psfu@social.ministry.se](mailto:psfu@social.ministry.se)

Foto: Kenneth Bengtsson

Tryckt av Elanders Sverige AB  
Stockholm 2011

# Förord

Den parlamentariska socialförsäkringsutredningen ska enligt regeringens direktiv se över de allmänna försäkringarna vid sjukdom och arbetslöshet. Kommittén ska överväga förändringar som kan leda till mer hållbara sjuk- och arbetslöshetsförsäkringar. De förändringar som kan bli aktuella ska bidra till ökad sysselsättning och hållbara statsfinanser på lång sikt.

Med syfte att inbjuda till bred debatt och för att skapa ett mångfacetterat underlag inför kommitténs betänkanden har en rad underlagsrapporter beställs från forskare, myndigheter och andra aktörer med kunskaper om sjuk- och arbetslöshetsförsäkringarna. Analyser, slutsatser och rekommendationer i dessa underlagsrapporter står för respektive författare och delas nödvändigtvis inte av den parlamentariska kommittén.

Allmänhetens syn på socialförsäkringarna<sup>1</sup> och välfärdsstaten är viktig att belysa inte minst för att få en uppfattning om huruvida den av medborgarna finansierade välfärdspolitiken upplevs som legitim. Tilliten till socialförsäkringarna, synen på hur de ska finansieras och i vilken grad de anses missbrukas är viktiga faktorer att ta hänsyn till när dessa system ska reformeras.

Denna rapport behandlar svenskarnas syn på välfärdsstaten och socialförsäkringarna, baserad på en serie enkätundersökningar som gjorts sedan 1980-talets mitt. Rapporten analyserar olika gruppers syn på välfärdspolitiken samt hur attityderna och skillnaderna mellan olika grupper har ändrats över tid.

---

<sup>1</sup> I denna rapport ingår i begreppet *socialförsäkringarna* såväl sjukförsäkringen, arbetslöshetsförsäkringen som pensionen.

Detta är den fjärde rapporten i den serie underlagsrapporter som kommittén ger ut. Rapporten har skrivits av Stefan Svallfors, professor i sociologi vid Umeå universitet.

Stockholm i september 2011

Irene Wennemo  
Huvudsekreterare i den parlamentariska  
socialförsäkringsutredningen

## **Den parlamentariska socialförsäkringsutredningens ledamöter**

Under 2010 tillsatte regeringen den parlamentariska socialförsäkringsutredningen. Kommitténs uppdrag är att se över de allmänna försäkringarna vid sjukdom och arbetslöshet. Syftet är att övervägas förändringar som ger hållbara försäkringar för framtiden. Kommitténs arbete, som ska vara avslutat i maj 2013, kommer att presenteras i ett slutbetänkande med förslag till utformning av framtidens sjuk – och arbetslöshetsförsäkringar.

Ledamöter i den parlamentariska kommittén är:

Gunnar Axén (M), ordförande

Tomas Eneroth (S)

Lars-Anders Häggström (S)

Sonia Karlsson (S)

Lotta Finstorp (M)

Kajsa Lunderquist (M)

Tomas Tobé (M)

Gunvor G Ericson (MP)

Johan Pehrson (FP)

Fredrick Federley (C)

Erik Almqvist (SD)

LiseLotte Olsson (V)

Emma Henriksson (KD)



# Innehåll

<b>Inledning .....</b>	<b>9</b>
<b>1 Tilliten .....</b>	<b>15</b>
Tillitssvikt? .....	15
<b>2 Betalningsviljan .....</b>	<b>19</b>
Bristande finansieringsvilja? .....	19
<b>3 Misstänksamheten .....</b>	<b>23</b>
Misstänksamhet? .....	23
<b>4 Klass-, köns- och åldersmönster.....</b>	<b>25</b>
Klass, kön och ålder: vem tänker vad om socialförsäkringen? .....	25
<b>5 Attitydskillnader mellan marginalgrupper och de mer väletablerade .....</b>	<b>31</b>
Vi och dom? Medelmassan och de marginaliserade .....	31
<b>6 Avslutande sammanfattning och diskussion .....</b>	<b>37</b>
<b>Referenser .....</b>	<b>41</b>
Bilaga Frågeformulär 2010 (utdrag) .....	45





# Inledning

Denna rapport behandlar svenskarnas åsikter om socialförsäkringarna och välfärdsstaten. Den baseras på *Välfärdsstatsundersökningarna*, en serie enkätundersökningar där svenskarna sedan 1980-talets mitt tillfrågats om sin syn på välfärdspolitikens olika delar och aspekter.<sup>1</sup> Rapporten kommer alltså att belysa svenskarnas åsikter om välfärdsstaten i bred bemärkelse och inte begränsas till enbart socialförsäkringen. Det är först genom att på detta sätt placera in åsikterna om socialförsäkringen i ett bredare sammanhang som vi kan urskilja och tolka de åsiktsförändringar som ägt rum.

Att på detta vis belysa allmänhetens syn på välfärdsstaten är viktigt av flera anledningar. Allmänheten är i sista hand såväl välfärdspolitikens mottagare som dess finansiärer. Människors åsikter om välfärdsstatens omfattning, finansiering, organisering och effekter är därför av central betydelse för dess legitimitet. Det säger också något vidare om hur väl integrerade medborgarna är i de statliga institutionerna: upplever man dessa som rimliga, rättvisa och effektiva? Ett i rent teknisk bemärkelse väl fungerande system kommer ändå att råka i problem om det uppfattas som orättvist eller illa fungerande av de människor som påverkas av det och ska finansiera det.

Det finns därför goda såväl samhällspolitiska som vetenskapliga anledningar att studera människors uppfattningar om välfärdspolitik. Här finns numer en ganska omfattande forskning kring dessa attityder, hur de förändrats över tid och hur de skiljer sig mellan grupper och länder.<sup>2</sup> Det finns ingen anledning att här

---

<sup>1</sup> 2010 års Välfärdsstatsundersökning har finansierats av Forskningsrådet för arbetsliv och socialvetenskap inom ramen för forskningsprojektet "Välfärdsopinion 2010" (FAS 2009-0026). Tack till Jonas Edlund och Ingemar Johansson-Sevä för gott samarbete med att konstruera frågeformuläret och för preparering av datafilerna för analys.

<sup>2</sup> Vissa av dessa studier fokuserar utvecklingen i enskilda länder, baserade på nationella undersökningar (t.ex. Cook and Barrett, 1992; Roller, 1992; Jenssen and Martinussen, 1994; Svallfors, 1996;

sammanfatta resultaten av all denna forskning (för sammanfattningar, se Kumlin, 2007; Svallfors, 2010b; Svallfors, 2012: kapitel 1), utan syftet är bara att peka på en rik och allt mer sofistikerad forskningstradition.

Från en policy-relevant synpunkt är det däremot av intresse att fråga sig hur ett ”optimalt” stöd för välfärdspolitiken i allmänhet och socialförsäkringen i synnerhet borde se ut. Med ”optimalt” avses här helt enkelt ett stöd som i största möjliga utsträckning underbygger snarare än undergräver de välfärdsstatliga institutionerna. I relation till andra värden och attityder – till exempel ett utpräglat marknadsliberalt synsätt – kan naturligtvis ett sådant ”optimalt” opinionsstöd förefalla problematiskt eller rent dysfunktionellt.

Den primära legitimitetsdimensionen handlar om tilliten till välfärdsstatens måluppfyllelse. Hur väl anser man att välfärdspolitiken kan lösa de uppgifter den inrättats för att klara? Känner man sig för egen del väl skyddad mot försörjningsproblem av olika slag? Litar man på att välfärdsstaten finns där den dag man behöver den? Och tror man att även andra grupper i samhället än den man själv tillhör får ett gott skydd från välfärdsstaten och socialförsäkringen? Om denna grundläggande tilltro är svag eller rubbas hjälper det inte mycket ifall man rent principiellt anser att en offentligt organiserad och kollektivt finansierad välfärdspolitik är önskvärd.

Den andra grundläggande stöddimensionen rör den kollektiva finansieringen. Om en kollektiv välfärdspolitik, inklusive socialförsäkringar som omfattar den större delen av befolkningen, ska vara möjlig krävs att det finns en betalningsvilja eller åtminstone acceptans i befolkningen. Det måste finnas stöd för höga välfärdspolitiska utgifter och de konsekvenser dessa för med sig i fråga om skatter och avgifter. Det måste också finnas en acceptans för kollektiva snarare än individuella finansieringsformer.

Den tredje dimensionen handlar om de andras beteende, närmare bestämt misstänksamheten om att det finns människor

---

Blomberg-Kroll, 1999; Andress et al., 2001; Arriba et al., 2006; Svallfors, 2011). Andra studier har jämfört attityder i olika länder och hur dessa skiljer sig eller liknar varandra, en forskning som ofta gått ut på att jämföra medborgarna i olika ”välfärdsregimer” (Esping-Andersen, 1990), och hur viktiga olika skiljelinjer är i olika slags välfärdsregimer (t.ex. Svallfors, 1997; Evans, 1998; Bonoli, 2000; Blekesaune and Quadagno, 2003; Brooks and Manza, 2007; Gelissen, 2000; Mau, 2003; Svallfors, 2003; Svallfors, 2004a; Jæger, 2006; Larsen, 2006; Svallfors, 2006; Edlund, 2009). Senare forskning har skärskådat de tänkbara mekanismer som kan ligga bakom grupp- och länderskillnader (t.ex. Iversen and Soskice, 2001; Cusack et al., 2006; Jæger, 2006; Brooks and Manza, 2007; Kumlin and Svallfors, 2007; Larsen, 2008; Brooks and Svallfors, 2010; Svallfors, 2010a; Svallfors, 2012 ).

som åker snålskjuts, och fuskar med eller snyltar på systemen. Alla kollektiva system har inslag av ”moralisk risk” (*moral hazard*), dvs. risken att människor förändrar sitt beteende på ett sätt som är dysfunktionellt för systemets fortlevnad. Om allt för stora grupper till exempel låter bli att söka arbete för att man hellre lever på ersättningarna från arbetslöshetsförsäkringen, eller sjukskriver sig utan att egentligen vara sjuka, kommer en kollektiv socialförsäkring inte att gå att upprätthålla. Och om stora grupper grips av misstankar om att andra är ”fripassagerare” och inte gör så gott de kan kommer detta i förlängningen att påverka deras egen acceptans för att vara med och finansiera systemen. Ingen vill bli exploaterad.

I denna rapport kommer fokus att ligga på utvecklingen över tid i dessa tre avseenden. Har tilliten för välfärdsstaten i allmänhet och socialförsäkringen i synnerhet ökat eller minskat under åren? Ökar eller minskar betalningsviljan och stödet för kollektiv finansiering? Har misstänksamheten om att välfärdspolitikerna missbrukas i olika avseenden vuxit eller krympt?

Det finns ingen anledning att utgå från – eller ens förvänta sig – att dessa förändringar ska se likadana ut i olika grupper. Välfärdsstaten omfördelar resurser och garderar mot den riskutsatthet som följer av marknadsberoende. Beroende på vilken position i samhället människor befinner sig i kan man därför anta att de kommer att ha skilda uppfattningar om välfärdsstatens omfattning och finansieringsformer, liksom att de kommer att uppvisa skilda grader av tillit. När attityderna förändras i dessa avseenden kan de också ändras åt olika håll i olika grupper. I rapporten kommer därför attityderna och deras förändring i olika grupper att jämföras. Män och kvinnor, olika åldersgrupper och olika klasser kommer att jämföras. Dessutom jämförs attityderna bland dem som i olika avseenden är särskilt utsatta för välfärds- och försörjningsproblem med dem man finner bland de mindre problemutsatta.

Rapporten inleds med en beskrivning av de datamaterial rapporten bygger på samt en kort diskussion av de (i huvudsak enkla och beskrivande) metoder som används. Sedan beskrivs i tre avsnitt den allmänna utvecklingen i fråga om tilliten, betalningsviljan och misstänksamheten. Därefter följer ett avsnitt där klass-, köns- och åldersmönster och dessas förändring analyseras, innan fokus riktas mot attitydskillnader mellan marginalgrupper och de mer väletablerade. Rapporten avslutas med en summering av dess viktigaste resultat och med att lyfta fram några implikationer av dessa.

## Datamaterial

Rapporten bygger på de svenska *Välfärdsstatsundersökningarna*. Detta är en serie undersökningar där svenskarna tillfrågats om sin syn på välfärdspolitikens omfattning, finansiering och organisationsformer, om sin tillit för välfärdspolitikerna i olika avseenden samt om man misstänker att välfärdspolitikerna missbrukas. Den första undersökningen genomfördes 1986 och den har därefter replikerats 1992, 1997, 2002 och 2010 (Svallfors, 1989; 1996; 2004b; 2011). Vissa av frågorna från den första undersökningen 1986 hämtades från en tidigare undersökning om synen på skatter och skattesystemet i Sverige som genomfördes 1981 (Hadenius, 1986; Laurin, 1986). Vissa frågebatterier inkluderades i en survey 2006 inom ramen för det s.k. *International Social Survey Program*.

Nya frågor har tillförts undersökningarna efter hand. Beroende på exakt vilka aspekter av attityder till välfärdspolitikerna som efterfrågats har vi tidsserier som omfattar 8–29 år med 2–6 mät-tillfällen. Frågor om tilliten för välfärdsstaten introducerades först 1997 och kompletterades med nya frågor 2002. För den kanske mest fundamentala stöddimensionen har vi alltså de kortaste tidsserierna. De för socialförsäkringen mest relevanta finansieringsfrågorna började ställas 1992. Så även på denna punkt blir tidsperspektivet något kortare än den fulla tidsserien. Utöver attitydfrågorna ingår en stor uppsättning demografiska och sociala och andra tänkbara förklaringsfaktorer i undersökningarna. Ett utdrag ur 2010 års frågeformulär, med de attitydfrågor som används i denna rapport, återfinns i Bilaga.

Undersökningarna omfattar riksrepresentativa urval av den vuxna befolkningen (18–79 år efter 1997, innan dess 18–74 år). De har genomförts som postenkäter med upprepade påminnelser (i vissa undersökningar genom telefonuppföljning med suburval bland de som inte svarat). Som framgår av Tabell 1 så är svarsfrekvensen sjunkande och för de senaste undersökningarna 2002 och 2010 problematiskt låg. Man bör dock notera att bortfallets nivå och struktur är mycket lika 2002 och 2010. Det finns därför liten anledning att befara att jämförelser mellan dessa båda år överhuvudtaget påverkats av bortfallet. I största allmänhet är skillnaderna i bortfallets struktur och omfattning inte så stora mellan undersökningsåren att det finns anledning att misstänka att detta skulle ligga bakom några av de trender som beskrivs i rapporten. Däremot finns goda skäl att tro att det vid varje undersök-

ningstillfälle är de mest ointresserade och minst insatta som inte svarar och att andelen som svarat ”vet ej” eller ”bra som det är” skulle varit högre om även dessa grupper förmåtts att delta.

**Tabell 1** Urval och bortfall vid undersökningarna 1986, 1992, 1997, 2002 och 2010

Undersökning	Urval	Svarsandel	Bortfallets struktur
1986	1 500	66%	- inga skillnader män-kvinnor - inga åldersskillnader - högre svarsandel bland höginkomsttagare - lägre svarsandel i Stockholm
1992	2 000	76%	- inga skillnader män-kvinnor - inga åldersskillnader - inga skillnader ensamstående-sammanboende - inga skillnader mellan stad och land - högre svarsandel bland höginkomsttagare
1997	2 000	67%	- inga skillnader män-kvinnor - inga åldersskillnader - lägre svarsandel i Stockholm
2002	2 000	57%	- inga skillnader män-kvinnor - lägre svarsfrekvens bland unga - inga skillnader mellan stad och land
2010	6 753	57%	- inga skillnader män-kvinnor - lägre svarsfrekvens bland unga - inga skillnader mellan stad och land

Rapporten bygger till övervägande delen på korstabuleringar av år och grupp. För sammanfattande mått, s.k. index, och dessas förändringar över åren, se Svallfors (2011). För denna rapports syfte och målgrupp förefaller enkla deskriptiva metoder att föredra, även om redovisningsekonomin blir lidande. I de inledande tre empiriska avsnitten redovisas även uppgifter som inte rör specifikt socialförsäkringen, utan även välfärdspolitiken i bredare bemärkelse. Gruppjämförelserna fokuserar däremot på socialförsäkringen och den tillit, betalningsvilja och misstänksamhet om missbruk som vidlåter just denna.



# 1 Tilliten

## Tillitssvikt?

Hur står det till med tilliten för den svenska välfärdspolitiken? Och hur har tilliten förändrats under 2000-talet? Ett sätt att undersöka detta är att efterfråga vilken risk medborgarna ser för att de själva ska hamna i olika slags försörjnings- och välfärdsproblem. Tror man sig råka i allvarliga ekonomiska problem om man blir sjuk-skriven, eller tror man att man riskerar arbetslöshet? I Tabell 2 redovisas hur stor andel av de svarande som tror att det är "mycket" eller "ganska" sannolikt att de själva råkar i olika slags försörjningsproblem (se fråga 9 i frågeformuläret i Bilagan). Detta är en fråga som ställdes första gången 1997, i "nittiotalskrisens" slutfas.

**Tabell 2 Tillit till välfärdspolitiken I: Bedömd risk för olika slags försörjningsproblem**

Hur stor tror du sannolikheten är att du... (Sannolikt %)	1997	2002	2010
kommer att bli arbetslös inom de närmaste åren? (18–65 år)	20	14	16
inte får den sjukvård du behöver om du skulle bli sjuk?	27	23	17
inte klarar en månads sjukskrivning utan allvarliga ekonomiska konsekvenser? (18–65 år)	30	21	20
inom de närmaste åren måste avstå från läkarbesök på grund av att du inte har råd?	17	11	9
måste flytta från din bostad inom de närmaste åren p.g.a. för höga boende-kostnader?	15	11	11
får en statlig pension som inte ger dig en acceptabel levnads-standard som pensionär?	56	47	45
<b>(n-minimum)</b>	<b>1 281</b>	<b>1 046</b>	<b>3 737</b>



Som framgår minskar den upplevda riskutsattheten mellan 1997 och 2002. Färre ser en risk för egen del i fråga om arbetslöshet, försörjningsproblem vid sjukdom eller bristfälliga pensioner. Intressant nog ökar inte den upplevda risken överhuvudtaget mellan 2002 och 2010. Den nuvarande ekonomiska krisen har alltså inte fått som följd att fler känner sig riskutsatta för egen del, åtminstone inte i dessa avseenden.

För flera av områdena förefaller förtroendet relativt gott. Det är ganska få som tror att de inte skulle få den sjukvård de behöver vid sjukdom, eller tror att de måste flytta eller inte har råd att gå till läkaren. I fråga om sjukvården har dessutom förtroendet stärkts påtagligt sedan 1997. Det är intressant nog inte fler som tror att en månads sjukskrivning skulle fördärva hushållsekonomi 2010 än vad som var fallet 2002. Men då ska man lägga märke till att frågan inte gäller det som kommit att bli ett bekymmer under senare år, nämligen risken att bli av med sjukpenningen vid en längre tids sjukskrivning.

Det är framför allt i fråga om pensionerna som de upplevda välfärdsproblemen är stora. Nästan hälften av de tillfrågade tror att det är sannolikt att de inte får en pension som ger dem en acceptabel levnadsstandard som pensionär. Dessa siffror förbättrades visserligen mellan 1997 och 2002, men ligger fortfarande på anmärkningsvärt höga nivåer.

Men medborgarna kan ju ha uppfattningar om hur väl eller illa välfärdspolitiken fungerar i största allmänhet, oavsett om de själva upplever sig som riskutsatta eller inte. 2002 ställdes därför för första gången i Välfärdsstatsundersökningarna en uppsättning frågor kring hur man i största allmänhet upplever måluppfyllelsen hos välfärdspolitiken. Tabell 3 visar hur stor andel som upplever bristande måluppfyllelse, samt förändringen mellan 2002 och 2010 (se fråga 6 i frågeformuläret i Bilagan).

**Tabell 3** Tillit till välfärdspolitiken II: Välfärdspolitikens uppfattade måluppfyllelse

I hur stor utsträckning anser du att den offentliga sektorn i Sverige klarar att... (%)	Mycket/ganska liten utsträckning 2002	Mycket/ganska liten utsträckning 2010
svara för en god barnomsorg?	22	10
svara för att barn och ungdomar får en god skolutbildning?	34	20
upprätthålla en hygglig levnadsstandard för de arbetslösa?	22	26
upprätthålla en hygglig levnadsstandard för de sjukskrivna?	23	35
svara för att de sjuka får den sjukvård de behöver?	38	25
garantera ålderspensionärerna en hygglig levnadsstandard?	49	48
svara för en god äldreomsorg?	51	46
<b>(n-minimum)</b>	<b>1 075</b>	<b>3 800</b>

Vi finner en intressant skillnad mellan välfärdstjänster och socialförsäkringar i tabellen. Medan förtroendet stärks för välfärdstjänsterna, på flera punkter påtagligt, sjunker det för socialförsäkringarna. Förtroendet för utbildningssystemet, sjukvården och barnomsorgen stärks medan det sjunker i fråga om sjukförsäkringen och (i viss mån) arbetslöshetsförsäkringen. Här ser man alltså en intressant skillnad för sjukförsäkringens del jämfört med vad som framkom i Tabell 2. Förtroendet för äldreomsorgen och pensionerna är fortsatt lågt, något som bekräftar vad vi kunde se även i Tabell 2.

Frågan om förändringarna i förtroendet för socialförsäkringarna gäller genomgående, eller är särskilt påtagliga i vissa grupper, vilket vi ska återkomma till i ett senare avsnitt. Tills vidare kan man dock sammanfatta detta avsnitt med att säga att den enda punkt där förtroendet för välfärdspolitiken försämrats påtagligt rör sjukförsäkringen, medan man på andra punkter hittar stabilt eller växande förtroende. Det finns inga tecken på att den ekonomiska krisen gjort att medborgarna känner sig generellt mer riskutsatta.



## 2 Betalningsviljan

### **Bristande finansieringsvilja?**

Hur står det till med betalningsviljan för välfärdspolitiken? Detta kan efterfrågas på flera sätt. Ett sätt är att helt enkelt fråga om skatteutgifter för olika välfärdspolitiska områden. Det kan riskera att överskatta finansieringsviljan eftersom det inte står klart exakt vem som ska betala för dessa skatteutgifter. Ett annat sätt är att fråga hur beredd man själv är att betala mer skatt för angivna ändamål. Det kan riskera att underskatta finansieringsviljan, eftersom människor med låga inkomster och små resurser kan vilja ha en omfattande välfärdspolitik men göra den rimliga bedömningen att de själva inte klarar att betala mer (Edlund and Johansson Sevä, kommande).

I Välfärdsstatsundersökningarna har båda dessa vis att fråga använts. Dessutom återfinns här ett frågebatteri som fokuserar på kollektiva kontra privata finansieringsformer av olika försäkringar. I Tabell 4 återfinns den fråga för vilken vi har den längsta tidsserien, som frågar efter om man vill öka eller minska skatteutgifterna för en rad områden (se fråga 1 i frågeformuläret i Bilagan).

**Tabell 4 Attityder till frågan "Skatterna går till olika ändamål. Anser Du att den mängd skattepengar som går till de ändamål som nämns nedan bör ökas, hållas oförändrade, eller minskas?"**

Andel som vill öka utgifterna (+) samt andel som vill minska (-)	1981	1986	1992	1997	2002	2010
Sjuk- och hälsovård	+ 45 - 3	+ 47 - 4	+ 53 - 4	+ 77 - 2	+ 79 - 2	+ 66 - 2
Stöd till äldre (pensioner, äldreomsorg m.m.)	+ 30 - 1	+ 37 - 3	+ 60 - 2	+ 70 - 2	+ 70 - 1	+ 70 - 2
Stöd till barnfamiljer (barnbidrag, barnomsorg m.m.)	+ 31 - 12	+ 43 - 8	+ 32 - 15	+ 41 - 11	+ 34 - 8	+ 27 - 8
Bostadsbidrag	+ 13 - 36	+ 13 - 36	+ 13 - 38	+ 14 - 34	+ 8 - 48	+ 11 - 25
Socialbidrag	+ 16 - 22	+ 17 - 22	+ 13 - 26	+ 21 - 21	+ 15 - 21	+ 22 - 15
Den vanliga skolan (grundskolan och gymnasieskolan)	+ 26 - 7	+ 32 - 2	+ 50 - 1	+ 70 - 1	+ 71 - 1	+ 60 - 1
Sysselsättningspolitiska insatser	+ 69 - 6	+ 56 - 10	+ 62 - 7	+ 47 - 20	+ 34 - 19	+ 45 - 9
Statlig och kommunal administration	+ 2 - 56	+ 2 - 55	+ 3 - 71	+ 3 - 68	+ 3 - 62	+ 3 - 58
<b>(n-minimum)</b>	<b>949</b>	<b>978</b>	<b>1 489</b>	<b>1 297</b>	<b>1 070</b>	<b>3 754</b>

Som framgår av Tabell 4 är det en hög grad av stabilitet som utmärker åsikterna i denna fråga. Viljan att öka skatteutgifterna växer under 90-talskrisen – med all säkerhet som en reaktion på de omfattande välfärdsstatliga besparingarna – och är därefter relativt stabil. Mellan 2002 och 2010 minskar skillnaden mellan riktade program som social- och bostadsbidrag och mer universella program något. Men fortfarande är viljan att öka utgifterna störst för områden som sjuk- och hälsovård, pensioner och skolan.

Motsvaras detta av en vilja att själv betala mer skatt för angivna ändamål? I Tabell 5 återfinns några av områdena från Tabell 4, men nu med frågan om hur villig man själv är att betala högre skatt om den går till dessa områden (se fråga 11 i frågeformuläret i Bilagan).

Tabell 5 Individuell skattebetalningsvilja

Kan tänka sig att själv betala mer skatt om den går till... (%)	Ja 1997	Ja 2002	Ja 2010
Sjuk- och hälsovård	67	65	75
Stöd till äldre (pensioner, äldreomsorg m.m.)	62	60	73
Stöd till barnfamiljer (barnbidrag, barnomsorg m.m.)	42	39	51
Socialbidrag	29	25	40
Den vanliga skolan (grund- och gymnasieskolan)	62	61	71
Sysselsättningspolitiska insatser	40	31	54
<b>(n-minimum)</b>	<b>1 290</b>	<b>1 075</b>	<b>3 800</b>

Viljan att själv betala högre skatt ökar markant mellan 2002 och 2010. För flera områden rör det sig om förändringar på över tio procentenheter, vilket är ganska kraftiga förändringar. På flera punkter är nu den andel som säger sig vara beredd att själv betala högre skatt högre än den andel som i Tabell 4 ville öka skatteutgifterna generellt, vilket är ett anslående resultat.

Dessa frågebatterier rör ju som framgår inte specifikt socialförsäkringarna – frågorna är snarast orienterade efter mottagargrupp och skiljer ibland inte ens på välfärdstjänster och kontantersättning. Det finns därför anledning att mer fokuserat titta på attityder till kollektiv och mer individuell försäkringsfinansiering. Tabell 6 visar hur många som väljer kollektiva finansieringsformer när de får välja mellan tabellens svarsalternativ och alternativet bör i större utsträckning betalas av den enskilde genom särskilda försäkringspremier samtidigt som skatter och arbetsgivaravgifter sänks (se fråga 4 i frågeformuläret i bilagan).

Tabell 6 Attityder till socialförsäkringarnas finansiering

Andel som svarar "Bör som nu i huvudsak betalas genom skatter och arbetsgivaravgifter, vilka behålls på nuvarande nivå" (%)	1992	1997	2002	2006	2010
Sjukförsäkringen	78	74	79	74	85
Arbetslöshetsförsäkringen	71	68	66	62	66
Pensionerna	77	73	74	72	81
<b>(n-minimum)</b>	<b>1 501</b>	<b>1 305</b>	<b>1 078</b>	<b>1 183</b>	<b>3 801</b>

## Betalningsviljan

Som framgår ser vi ett påtagligt ökat stöd för kollektiv finansiering 2006–2010. För två av de tre socialförsäkringarna i tabellen ser vi 2010 den högsta nivån någonsin för stödet för kollektiv finansiering. För den tredje (arbetslöshetsförsäkringen) vänder den tidigare nedåtgående trenden i stödet för kollektiv finansiering, trots att förändringarna 2006–2010 inte är lika stora som för sjukförsäkringen och pensionerna.

Sammanfattningsvis finns det alltså inga tecken på någon sviktande betalningsvilja på det välfärdsstatliga området. Tvärtom ökar den individuella skattebetalningsviljan under senare år, liksom stödet för kollektiv finansiering av socialförsäkringen.

## 3 Misstänksamheten

### Misstänksamhet?

Finns det utbredd misstänksamhet om att det fuskas och snyltas i välfärdsstaten? Och hur har denna misstänksamhet i så fall förändrats under åren? I Tabell 7 återfinns en rad påståenden om tänkbart fusk med och ”överkonsumtion” av välfärdstjänster, bidrag och socialförsäkringar, och den andel som ”instämmer helt” i dessa påståenden (se fråga 5 i frågeformuläret i bilagan).

**Tabell 7** Attityder till frågan ”Hur vanligt tror Du det är att sociala bidrag och tjänster utnyttjas av sådana som egentligen inte behöver dem?”

Andel som svarar ”instämmer helt” (%)	1986	1992	1997	2002	2006	2010
Många av dem som utnyttjar sjukvården är inte alls särskilt sjuka	14	17	10	9	13	9
Många av dem som får arbetslöshetsersättning skulle kunna få ett arbete om de bara ville	42	29	28	34	30	20
Många av dem som får socialbidrag är egentligen inte fattiga	29	29	19	15	12	9
Många av dem som får bostadsbidrag borde flytta till mindre och billigare bostäder	24	29	28	22	17	16
Många av dem som sjukskriver sig är egentligen inte sjuka	27	28	14	16	21	11
<b>(n-minimum)</b>	<b>972</b>	<b>1 489</b>	<b>1 299</b>	<b>1 074</b>	<b>1 168</b>	<b>3 792</b>

Tabellen visar flera intressanta saker. Vid första undersökningen 1986 var misstänksamheten om missbruk ganska utbredd. Den minskade dock påtagligt på flera punkter under nittiotalskrisen (1997 års siffror), men ökade åter något fram till 2006. Till senaste



undersökningstillfället 2010 minskar dock misstänksamheten markant. Den befinner sig nu på samtliga punkter på sin lägsta nivå någonsin.

Om vi fokuserar misstankarna om fusk med socialförsäkringen, ser vi att misstankarna om att många som sjukskriver sig egentligen inte är sjuka minskar påtagligt mellan 2006 och 2010. Detsamma gäller misstankarna om att många som får arbetslöshetsersättning skulle kunna få ett arbete om de bara ville. Den mer omfattande politiska debatten kring fusk, och den flitigare medierapporteringen kring sådana frågor (Johnson, 2010; Lundström, 2011), har alltså inte fått som följd att misstankarna om fusk ökat bland allmänheten. I stället tycks det som egna och närståendes upplevelser av välfärdspolitisk utsatthet är en viktigare faktor bakom uppfattningarna i denna fråga.

Även i fråga om den välfärdspolitiska misstänksamheten har alltså stödet för den svenska välfärdspolitiken ökat. Färre än någonsin tror i dag att det förekommer ett omfattande missbruk av välfärdspolitiska bidrag och tjänster. Men hur ser dessa förändringar ut i olika grupper i samhället? Det är den fråga vilken vi nu ska ägna oss åt.

## 4 Klass-, köns- och åldersmönster

### **Klass, kön och ålder: vem tänker vad om socialförsäkringen?**

Klass, kön och ålder är tre grundläggande potentiella konflikt-dimensioner kring välfärdspolitiken. Välfärdspolitiken omfördelar resurser mellan grupper och garderar mot risker förknippade med marknadsberoende. Det innebär att grupper med olika position på arbetsmarknad och i arbetslivet i olika grad är beroende av välfärds-politiska insatser för att trygga sin försörjning. Därför kan vi förvänta oss att skilda klasser har olika attityder till välfärds-politikens omfattning och finansiering.

Men välfärdspolitiken omfördelar också mellan olika faser i livscykeln. De unga och gamla får stöd för sin försörjning medan de i arbetsför ålder betalar. Här finns alltid risker att fördelningskonflikter uppstår mellan olika åldersgrupper. I takt med att befolkningen som helhet blir allt äldre finns risker att fördelningskonflikter mellan yngre och äldre skärps.

Välfärdspolitiken har också skilda implikationer för män och för kvinnor. Män har i genomsnitt starkare marknadsposition än kvinnor, vilket gör dem mindre beroende av välfärdsstaten. Dessutom bär kvinnor i högre grad omsorgsansvaret om barn och äldre, vilket gör dem mer beroende av väl fungerande välfärds-statliga stöd. Även om detta framför allt rör organiseringen av barn- och äldreomsorg så har det implikationer även för socialförsäkringen.

I det följande ska vi därför titta närmare på hur klass-, köns- och ålderskillnader i attityder till socialförsäkringen ser ut och har förändrats. Vi fokuserar de frågor som rör just socialförsäkringarna, och perioden 1992–2010, eftersom åttiotalsundersökningarna innehåller få frågor av intresse för just socialförsäkringen.

Klassindelningen bygger på den s.k. Socio-ekonomiska indelningen (SEI), som bygger på de utbildningskrav som gäller för olika yrken. Den har påtagliga likheter med det klasschema som sociologerna Robert Erikson och John Goldthorpe utarbetat (Erikson and Goldthorpe, 1992; Goldthorpe, 2000). Detta schema ligger också till den grund för den europeiska klassindelningen (ESeC) och är därmed så nära man kommer en standard på området (Rose and Harrison, 2010). Den klassindelning som använts här skiljer mellan arbetare, lägre tjänstemän, tjänstemän på mellannivå, högre tjänstemän och egna företagare. I tabellerna redovisas skillnaden mellan arbetarna och de högre tjänstemännen.

I Tabell 8 redovisas klass-, köns- och ålderskillnader i fråga om tilliten för socialförsäkringarna. Klasskillnaderna uttrycker skillnaden mellan arbetare och högre tjänstemän i hur stor andel som uttrycker sviktande tillit för socialförsäkringen, för egen del eller i allmänhet (jfr Tabell 2 och 3), medan könsskillnaderna beskriver motsvarande skillnader mellan kvinnor och män. Ålderskillnaderna beskriver hur denna sviktande tillit skiljer sig mellan pensionärgruppen (över 65 år) och de under trettio. För den egna sjukskrivningens del beskrivs i stället skillnaden mellan gruppen 50–64 och de yngre, eftersom frågan om sjukskrivning saknar relevans för pensionärerna.

**Tabell 8 Tillit till socialförsäkringen. Klass-, köns- och ålderskillnader 1997–2010**

		1997	2002	2010
<i>Hur stor tror du sannolikheten är att du... inte klarar en månads sjukskrivning utan allvarliga ekonomiska konsekvenser?</i>	Klasskillnad	13,7	15,6	15,2
	Könsskillnad	10,1	4,9	5,9
	Ålderskillnad	12,8	10,3	6,9
<i>...får en statlig pension som inte ger dig en acceptabel levnadsstandard som pensionär?</i>	Klasskillnad	- 3,4	- 4,7	6,1
	Könsskillnad	1,5	10,2	8,8
	Ålderskillnad	12,4	- 4,4	- 14,5
<i>I hur stor utsträckning anser du att den offentliga sektorn i Sverige klarar att... upprätthålla en hygglig levnadsstandard för de arbetslösa?</i>	Klasskillnad	-	10,5	18,2
	Könsskillnad	-	- 2,3	2,5
	Ålderskillnad	-	1,3	4,2
<i>... upprätthålla en hygglig levnadsstandard för de sjukskrivna?</i>	Klasskillnad	-	19,4	17,8
	Könsskillnad	-	1,2	5,3
	Ålderskillnad	-	6,7	6,4
<i>...garantera ålderspensionärerna en hygglig levnadsstandard?</i>	Klasskillnad	-	16,1	11,0
	Könsskillnad	-	2,9	2,2
	Ålderskillnad	-	- 2,8	- 5,8

För frågeformuleringar, se frågeformulär i Bilaga, fråga 6 och 9.

Som framgår av tabellen är klasskillnaderna i tillit påtagliga. De högre tjänstemännen anser i mycket större utsträckning än arbetarna att socialförsäkringarna klarar sina uppgifter väl. Man bör här notera att frågan alltså inte gäller vad man anser är fallet för en själv, utan för samhället i stort. Trots detta uppträder alltså stora klasskillnader, som kanske beror på att man extrapolerar från sin egen och umgängeskretsens situation till samhället som helhet. I fråga om synen på hur väl de arbetslösas levnadsstandard upprätthålls har klasskillnaderna förstärkts mellan 2002 och 2010.

De högre tjänstemännen är dessutom avsevärt mindre bekymrade om att en tids sjukskrivning ska fördärva deras egen hushållsekonomi. Däremot är klasskillnaderna små i frågan om att få en statlig pension som inte ger en acceptabel levnadsstandard. Här var de högre tjänstemännen både 1997 och 2002 i lite större utsträckning bekymrade om att så skulle vara fallet, medan klassmönstren vänder till 2010: nu är det arbetarna som är något mer bekymrade om att pensionen inte ska räcka till.

Köns- och ålderskillnaderna är små i fråga om hur väl man tycker att socialförsäkringarna i allmänhet klarar sina uppgifter.

Däremot ser vi intressanta förändringar av dessa mönster i fråga om synen på den egna pensionen. Ålderskillnaderna inverteras under perioden. 1997 var det de yngsta som i större utsträckning trodde att den offentliga pensionen inte skulle räcka till en acceptabel levnadsstandard. 2010 är det i stället den faktiska pensionärsgruppen som i högst grad ser bristfällig pension som ett problem. Könskillnaderna, som var obefintliga 1997, blir större under 2000-talet. Det är kvinnorna som i större utsträckning ser framtida problem på grund av bristfälliga pensioner. Både de förändrade åldersmönstren och de nya könsskillnaderna torde vara en följd av 90-talets stora pensionsreform och debatten kring denna. Kvinnor, pensionärer och arbetare har blivit mer bekymrade över den egna pensionsnivån jämfört med män, yngre och högre tjänstemän.

Hur har klass-, köns- och ålderskillnaderna förändrats i fråga om synen på den kollektiva finansieringen av socialförsäkringarna? Tabell 9 ger svaret. Klasskillnaderna uttrycker skillnaden mellan arbetare och högre tjänstemän i fråga om hur stor andel som väljer fortsatt kollektiv finansiering framför ökat inslag av privat finansiering (jfr Tabell 6). Könsskillnaderna motsvarande skillnad mellan kvinnor och män, och ålderskillnaderna skillnaden mellan den äldsta (65-) och yngsta (-29) åldersgruppen.

**Tabell 9 Attityder till socialförsäkringarnas finansiering. Klass-, köns- och ålderskillnader 1992–2010**

		1992	1997	2002	2010
Sjukförsäkringen	Klasskillnad	11,5	19,3	7,8	4,1
	Könsskillnad	3,3	4,3	6,3	2,9
	Ålderskillnad	12,8	13,0	18,9	14,1
Arbetslöshetsförsäkringen	Klasskillnad	21,3	25,4	13,3	17,3
	Könsskillnad	2,4	8,6	10,3	6,3
	Ålderskillnad	- 1,5	5,2	15,2	8,5
Pensionerna	Klasskillnad	12,5	26,2	11,6	10,6
	Könsskillnad	3,5	4,0	8,1	0,6
	Ålderskillnad	14,9	17,4	24,1	22,6

För frågeformuleringar, se frågeformulär i Bilaga, fråga 4.

Som man kunde förvänta sig är arbetarna i större utsträckning än de högre tjänstemännen för kollektiv finansiering. Vi ser dock intressanta förändringar av klasskillnaderna. Medan dessa för-

stärktes i 90-talskrisen (1992–1997) har de minskat under 2000-talet. Fortfarande 2010 är de dock påtagliga när det gäller finansieringen av arbetslöshetsförsäkringen. Däremot har de minskat markant i fråga om synen på finansieringen av sjukförsäkringen. Det ökade stöd för kollektiv finansiering av socialförsäkringarna vi kunde se i Tabell 6 gäller alltså i synnerhet bland de högre tjänstemännen (och företagarna, se Svallfors, 2011: Fig 3).

Kvinnor är genomgående mer för kollektiv finansiering än vad män är. Skillnaderna blev 2002 ganska påtagliga men har minskat igen till senaste undersökningstillfället. Detsamma gäller åldersskillnaderna. Där är det genomgående den äldsta gruppen som i större utsträckning stöder kollektiv finansiering än de andra. Dessa åldersskillnader ökar kontinuerligt fram till och med 2002, och minskar därefter något till senaste undersökningstillfället. På det hela taget är åldersskillnaderna större än klasskillnaderna, ett ganska anmärkningsvärt resultat. Särskilt stora är åldersskillnaderna kanske föga förvånande i fråga om pensionerna. Men att de också har den omfattning och riktning de har för de två andra socialförsäkringarna tyder på att det inte alls är bara en enkel "ålders-egoism" som ligger bakom mönstren. I så fall skulle man förvänta sig att den äldsta gruppen vore mer skeptisk till kollektiv finansiering än de yngre eftersom de själva inte har någon nytta av sjuk- och arbetslöshetsersättningar. I själva verket är det precis tvärtom: de äldre är även på dessa punkter mer positiva till kollektiv finansiering än vad de yngre är. Här finns intrikata kohort- och livscykeleffekter som skulle förtjäna ytterligare belysning i annat sammanhang: är det de yngre generationerna (kohorterna) som är mer skeptiska till kollektiv finansiering, eller är det snarare de kumulerade effekterna av arbets- och familjeliv vi ser speglade i de äldres mer positiva inställning till kollektiv finansiering?

Hittar vi motsvarande klass- köns- och åldersskillnader i fråga om misstänksamheten om att socialförsäkringarna missbrukas? I Tabell 10 redovisas klasskillnader (skillnaden mellan arbetare och högre tjänstemän i hur stor andel som "instämmer helt" i respektive påstående), könsskillnader (motsvarande skillnader mellan män och kvinnor) samt åldersskillnader (skillnaden i andelen som "instämmer helt" mellan den yngsta och den äldsta åldersgruppen).

**Tabell 10 Attityder till frågan "Hur vanligt tror Du det är att sociala bidrag och tjänster utnyttjas av sådana som egentligen inte behöver dem?". Klass-, köns- och åldersskillnader 1992–2010**

		1992	1997	2002	2010
"Många av dem som får arbetslöshetsersättning skulle kunna få ett arbete om de bara ville"	Klasskillnad	16,6	6,3	5,4	6,4
	Könsskillnad	1,6	3,5	6,3	3,5
	Åldersskillnad	- 1,6	3,0	4,6	7,0
"Många av dem som sjukskriver sig är egentligen inte sjuka"	Klasskillnad	7,5	4,8	4,6	3,2
	Könsskillnad	6,8	6,0	2,9	3,8
	Åldersskillnad	8,9	- 6,4	- 6,4	0,6

För frågeformuleringar, se frågeformulär i Bilaga, fråga 5.

På det hela taget är vare sig klass-, köns- eller åldersskillnader särskilt stora. 1992 (liksom för övrigt 1986) är klasskillnaderna i synen på arbetsviljan hos de arbetslösa ganska stora, och det är de högre tjänstemännen som är mindre misstänksamma än arbetarna. Men i 90-talskrisen minskar dessa klasskillnader och återfår aldrig samma storlek. Den minskade misstänksamhet om missbruk vi kunde se i Tabell 7 gäller alltså i synnerhet arbetarna, där måhända den större utsatthet som följde av den ökade arbetslösheten under 90-talet fick dem att bli mindre misstänksamma om att många utnyttjar systemen utan att vilja göra rätt för sig.

Som en sammanfattning av detta avsnitt kan vi därför konstatera att klasskillnaderna är stora och något växande i fråga om den välfärdspolitiska tilliten, minskande men fortfarande påtagliga i fråga om finansieringen av socialförsäkringarna, och minskande och ganska små i fråga om den välfärdspolitiska misstänksamheten. Könsskillnaderna är konsistenta men modesta och har minskat något till den senaste mätningen. Åldersskillnaderna är stora vad gäller synen på kollektiv finansiering, där det är de äldsta som är mest positiva till kollektiv finansiering. De har dessutom genomgått fascinerande förändringar i fråga om tilliten till pensionsystemet, där det nu är pensionärsgruppen som har svagast tillit till pensionernas förmåga att ge en acceptabel levnadsstandard.

## 5 Attitydskillnader mellan marginalgrupper och de mer väletablerade

### Vi och dom? Medelmassan och de marginaliserade

De gruppjämförelser vi hittills ägnat oss åt rör grundläggande skiljelinjer som klass, kön och ålder. Under senare år har dock en ny skiljelinje diskuterats i större utsträckning: den mellan den väletablerade "medelmassan" och grupper av "utanförstående", eller "marginaliserade". Det rör sig alltså om grupper som av en eller annan anledning inte arbetar, eller som är särskilt utsatta i försörjningsmässigt hänseende. Exakt hur detta "utanförskap" ska definieras är oklart, och inom forskningen råder en stor skepsis inför gruppens särdrag och permanens. Men politiskt har "utanförskapet" kommit att definieras som centralt och "det nya arbetarpartiet" Moderaterna representerar de *arbetande* gentemot de *icke-arbetande*.

Det är därför intressant av flera anledningar att titta närmare på hur attitydskillnader runt denna skiljelinje förändrats under senare år. Dels är det av intresse för att se om försöken att etablera detta som en ny viktig skiljelinje varit framgångsrika, i så måtto att människors uppfattningar kommit att struktureras tydligare av just denna skiljelinje. Dels är det intressant att se om kombinationen av skattesänkningar för de som arbetar samt skärpta ersättningsvillkor och förändrade finansieringsformer av socialförsäkringarna under de senaste åren fått som följd att klyftan vuxit mellan marginalgruppen och de mer väletablerade.



Tidigare undersökningar har pekat på att skiljelinjen mellan de marginaliserade och de icke-marginaliserade varit av en helt underordnad betydelse i fråga om att formera människors åsikter kring välfärdspolitiken jämfört med klasstillhörigheten (Svallfors, 2004b: kap 8). Men dessa slutsatser byggde på en helt statisk analys av attityderna i slutet av nittiotalet, och det är därför av stort intresse att se vad som hänt under det senaste decenniet.

Det är långt ifrån givet hur marginalgruppen ska definieras. I de datamaterial vi har för handen finns dessutom inte särskilt många indikatorer att välja på när marginalgruppen ska operationaliseras. Jag har laborerat med två olika operationaliseringar. En där marginalgruppen definieras som alla som är (a) arbetslösa; (b) förtidspensionerade (dvs. lever på s.k. sjuk- och aktivitetsersättning vid undersökningstillfället 2010), eller (c) fått socialbidrag/försörjningsstöd någon gång under de senaste tre åren. I en annan definition inkluderas även de som varit arbetslösa minst en månad någon gång under de senaste tre åren. Definieras gruppen på det första viset omfattar den drygt 10% av svarspersonerna, med den vidare definitionen omfattar den drygt 20% av de svarande. Resultaten skiljer sig dock inte så mycket mellan de olika definitionerna. Eftersom det är tveksamt om den senare definitionen verkligen skiljer de i dag marginaliserade från andra så redovisas bara resultaten från den snävare definierade marginalgruppen.

Resultatredovisningen omfattar endast åren 2002 och 2010, eftersom fokus ligger på att studera hur marginalgruppens attityder förändrats under senare tid, efter politiseringen av skiljelinjen mellan arbetande och icke-arbetande och efter de skärpta villkoren i socialförsäkringssystemet. Marginalgruppen jämförs dels med befolkningen i stort, dels med de arbetare som inte tillhör marginalgruppen. Det skulle nämligen kunna vara så att eventuella attitydskillnader mellan marginalgruppen och resten av befolkningen bara beror på att den klassmässigt är annorlunda sammansatt (fler arbetare och färre högre tjänstemän).

I tabellerna 11–13 visas hur attitydskillnaderna ser ut, dels mellan marginalgruppen och befolkningen i stort, dels mellan marginalgruppen och arbetarna. Siffrorna i Tabell 11 visar skillnaden mellan marginalgruppen och övriga i hur stor andel som uttrycker sviktande tillit för socialförsäkringen, för egen del eller i allmänhet, åren 2002 och 2010.

**Tabell 11 Tillit till socialförsäkringen. Skillnad mellan marginalgrupp och övriga 2002–2010**

		2002	2010
<i>Hur stor tror du sannolikheten är att du... inte klarar en månads sjukskrivning utan allvarliga ekonomiska konsekvenser?</i>	Skillnad marginal–övriga	7,4	20,7
	Skillnad marginal–arbetare	1,3	14,1
<i>...får en statlig pension som inte ger dig en acceptabel levnadsstandard som pensionär?</i>	Skillnad marginal–övriga	6,3	8,7
	Skillnad marginal–arbetare	9,5	5,9
<i>I hur stor utsträckning anser du att den offentliga sektorn i Sverige klarar att... upprätthålla en hygglig levnadsstandard för de arbetslösa?</i>	Skillnad marginal–övriga	16,0	29,7
	Skillnad marginal–arbetare	11,5	12,6
<i>... upprätthålla en hygglig levnadsstandard för de sjukskrivna?</i>	Skillnad marginal–övriga	15,6	19,1
	Skillnad marginal–arbetare	8,6	11,8
<i>...garantera ålderspensionärerna en hygglig levnadsstandard?</i>	Skillnad marginal–övriga	2,6	5,4
	Skillnad marginal–arbetare	- 0,1	0,0

För frågeformuleringar, se frågeformulär i Bilaga, fråga 6 och 9.

Som framgår är det stora skillnader mellan marginalgruppen och medel-Sverige. Marginalgruppen har ett mycket lägre förtroende för socialförsäkringarna, både för egen del och vid en bedömning av hur väl de fungerar i allmänhet. Dessa skillnader har dessutom vuxit mellan 2002 och 2010. Särskilt påtagliga är förändringarna när det gäller frågan om man tror sig klara en tids sjukskrivning utan allvarliga ekonomiska konsekvenser. Det är bara i fråga om att bedöma ålderspensionärernas levnadsstandard vi inte hittar påtagliga skillnader mellan marginalgruppen och de övriga.

En del av skillnaderna mellan marginalgruppen och de övriga beror helt enkelt på att de i marginalen har en annan klassmässig sammansättning än resten av befolkningen. Men även när vi jämför marginalgruppen med arbetarklassen så finns det påtagliga skillnader. Både i fråga om att klara en tids sjukskrivning, och i bedömningen av arbetslösas och sjukskrivnas levnadsstandard, har marginalgruppen betydligt lägre förtroende för välfärdssystemet än vad arbetarna utanför marginalgruppen har. Det betyder också att en del av de stora klasskillnader i tillit vi kunde se i Tabell 8 beror på att arbetarna i större utsträckning än de högre tjänstemännen är utsatta för arbetslöshet, förtidspensionering och akuta försörjningsproblem.

Har dessa stora skillnader i välfärdspolitisk tillit en motsvarighet i synen på hur socialförsäkringarna borde finansieras? Siffrorna i Tabell 12 uttrycker skillnaden mellan marginalgruppen och andra i fråga om hur stor andel som väljer fortsatt kollektiv finansiering framför ökat inslag av privat finansiering av socialförsäkringarna.

**Tabell 12 Attityder till socialförsäkringarnas finansiering. Skillnad mellan marginalgrupp och övriga 2002–2010**

		2002	2010
Sjukförsäkringen	Skillnad marginal–övriga	6,0	0,0
	Skillnad marginal–arbetare	1,0	- 4,7
Arbetslöshetsförsäkringen	Skillnad marginal–övriga	10,7	10,3
	Skillnad marginal–arbetare	2,6	1,8
Pensionerna	Skillnad marginal–övriga	8,6	- 0,5
	Skillnad marginal–arbetare	0,9	- 6,6

För frågeformuleringar, se frågeformulär i Bilaga, fråga 4.

Som synes hittar vi på denna punkt inte alls motsvarande skillnader som i fråga om den välfärdspolitiska tilliten. Skillnaderna i attityder till kollektiv finansiering mellan marginalgrupp och övriga var små redan 2002, och minskar mellan 2002 och 2010 så att de vid det senare tillfället är närmast obefintliga. På det enda område där marginalgruppen är mer positiv till kollektiv finansiering, arbetslöshetsförsäkringen, beror detta till helt övervägande del på att de har en annan klassmässig sammansättning. När vi jämför dem med arbetarna finns nämligen inga skillnader av betydelse. I fråga om finansieringen av sjukförsäkring och pensioner finns 2010 inga skillnader alls mellan marginalgrupp och andra. När vi på dessa punkter jämför dem med arbetarna är de faktiskt 2010 något *mindre* positiva till kollektiv finansiering.

De stora och växande skillnader mellan marginalgrupp och övriga vi kunde se i Tabell 11 har alltså inte alls fått som konsekvens några stora eller växande skillnader i synen på hur socialförsäkringarna ska finansieras. Tvärtom tycks det växande stödet för kollektiv finansiering (Tabell 6) framför allt gälla grupper *utanför* marginalgruppen, så att de små skillnader som återfanns 2002 nu helt raderats ut.

Hur ser det ut med den välfärdspolitiska misstänksamheten? Är de som själva är arbetslösa och försörjningsmässigt utsatta mer eller mindre misstänksamma mot att socialförsäkringen missbrukas än

vad andra grupper är? I Tabell 13 redovisas skillnaden mellan övriga grupper och marginalgruppen i hur stor andel som ”instämmer helt” i de båda påståendena om missbruk av välfärdspolitiken.

**Tabell 13 Attityder till frågan ”Hur vanligt tror Du det är att sociala bidrag och tjänster utnyttjas av sådana som egentligen inte behöver dem?”. Skillnad mellan marginalgrupp och övriga 2002–2010**

		2002	2010
”Många av dem som får arbetslöshetsersättning skulle kunna få ett arbete om de bara ville”	Skillnad marginal–övriga	11,4	4,7
	Skillnad marginal–arbetare	11,1	6,8
”Många av dem som sjukskriver sig är egentligen inte sjuka”	Skillnad marginal–övriga	1,1	1,3
	Skillnad marginal–arbetare	- 0,3	2,2

För frågeformuleringar, se frågeformulär i Bilaga, fråga 5.

Som synes hittar vi inte heller på denna punkt några stora skillnader mellan marginalgruppen och de övriga. I fråga om sjukskrivningsfusk finns inga skillnader alls. De skillnader som fanns 2002 i synen på de arbetslösas arbetsvilja har halverats till 2010. Den minskade misstänksamheten om missbruk av arbetslöshetsersättningen (Tabell 7) rör alltså i synnerhet grupper som själva inte befinner sig i marginalen.

Som sammanfattning av detta avsnitt kan vi alltså se betydande och växande skillnader mellan marginalgruppen och de övriga i fråga om den välfärdspolitiska tilliten. Däremot är attitydskillnaderna mellan marginalgruppen och de andra små och minskande, ja på flera punkter närmast obefintliga, i synen på kollektiv finansiering av socialförsäkringarna. Detsamma gäller i fråga om den välfärdspolitiska misstänksamheten: det finns inga större attitydskillnader mellan dem som själva lever i marginalen och dem som inte gör det.

Tidigare forskning, som fann små välfärdspolitiska attitydskillnader mellan marginalgrupp och ”medelmassa” bekräftas alltså av dessa nya resultat (Svallfors, 2004b: kapitel 8). Det finns inga tecken på att denna skiljelinje vuxit i betydelse under 2000-talet, när det gäller att påverka hur man anser att välfärdspolitiken och socialförsäkringarna bör finansieras och organiseras. Snarare minskar skillnaderna på flera punkter. Samtidigt kan man konstatera att tidigare forskning kanske letade efter attitydskillnader på fel ställe. Skillnaden mellan marginalgruppen och de övriga uppträder inte i fråga om vad man anser borde vara fallet, utan i vilken tillit man har till att de existerande systemen faktiskt klarar sina uppgifter.

## 6 Avslutande sammanfattning och diskussion

I denna rapport har svenskarnas attityder till välfärdspolitiken i allmänhet och socialförsäkringarna i synnerhet studerats. Inledningsvis visades hur tilliten till välfärdssystemet och socialförsäkringarna förändrats sedan 90-talskrisen. Här framgick att den upplevda riskutsattheten minskade från 1997 till 2002 och har därefter varit stabil. Förtroendeproblemet är påtagligt för pensionernas del: nära hälften av de tillfrågade tror att de inte kommer att få en offentlig pension som garanterar dem en hygglig levnadsstandard som pensionärer.

Att den nuvarande ekonomiska krisen *inte* fått svenskarna att känna sig mer försörjningsmässigt utsatta är ett intressant resultat. Skillnaderna mot 90-talskrisen är påtagliga. Huruvida detta beror på att krisens effekter ännu inte blivit märkbara i människors vardagsliv, eller ett tecken på att den överhuvudtaget inte kommer att få samma påtagliga välfärdseffekter som 90-talskrisen återstår att se (jfr Palme et al., 2002a; Palme et al., 2002b).

När svenskarna i stället tillfrågas om sitt allmänna förtroende för välfärdspolitiken uppträder det intressanta resultatet att förtroendet för välfärdstjänsterna stärks, medan det försvagas för socialförsäkringarna. Speciellt påtaglig är nedgången i förtroende för sjukförsäkringen. Eftersom regeringen och riksdagsmajoriteten sedan 2006 slagit vakt om vad man kallar välfärdspolitikens ”kärnområden”, dvs. välfärdstjänsterna, medan man skärpt villkoren inom socialförsäkringen, är detta kanske inget oväntat resultat men dock intressant att notera.

Stödet för kollektiv finansiering av socialförsäkringarna ökar under 2000-talet, liksom den uppgivna viljan att själv betala skatt för angivna välfärdspolitiska ändamål. Det finns alltså inga tecken på någon sviktande betalningsvilja på det välfärdspolitiska området.

Dessutom minskar misstänksamheten om att välfärdspolitiken missbrukas. Denna minskade misstänksamhet är särskilt påtaglig för socialförsäkringarnas del, där det 2010 är färre än någonsin tidigare som tror att många människor sjukskriver sig utan att vara sjuka, eller uppbär arbetslöshetsersättning fast de egentligen kunde få ett arbete.

När förändringar i klassmönster studerades framkom att klasskillnaderna i tillit för socialförsäkringarna är stora och har vuxit något under 2000-talet. Arbetarna anser i klart mindre utsträckning än de högre tjänstemännen att socialförsäkringens ersättningar ger ett gott skydd, för egen del eller i allmänhet. Däremot har de tidigare stora klasskillnaderna i synen på kollektiv finansiering minskat till senaste undersökningstillfället 2010. Det ökade stödet för kollektiv finansiering gäller alltså framför allt bland de som tidigare varit mer skeptiska, som högre tjänstemän och företagare (jfr Svallfors, 2011).

Könsskillnaderna i attityder är relativt modesta och det finns på det hela taget inga tydliga trender i hur de utvecklats. Det finns alltså inga tecken på att den nuvarande krisen fått skärpta attitydskillnader mellan män och kvinnor som följd. En intressant enskild punkt där könsskillnaderna förstärkts är dock att det under 2000-talet är betydligt fler kvinnor än män som tror att deras egna pensioner kommer att bli otillräckliga. Uttryckt på ett annat sätt kan man säga att medan männens förtroende för pensionerna stärkts sedan 90-talskrisen har detta inte varit fallet för kvinnorna.

Dessutom finner man intressanta förändringar i relationen mellan ålder och tilliten för pensionerna. Medan det på 90-talet var de unga som i störst utsträckning trodde att deras framtida pensioner inte skulle ge en hygglig levnadsstandard är det 2010 de nuvarande ålderspensionärerna som anser att pensionerna inte räcker till. Det är svårt att se de förändrade ålders- och köns-mönstren i detta avseende som något annat än reaktioner på 90-talets pensionsuppgörelse och processen och debatten kring denna (jfr Lundberg, 2003).

I det avslutande empiriska avsnittet jämfördes attityderna hos en marginalgrupp av arbetslösa, förtidspensionärer och de som fått socialbidrag under senare år, med övriga utan motsvarande välfärdsproblem. Där framkom att skillnaderna i välfärdspolitisk tillit är påtagliga mellan marginalgruppen och de övriga. De i marginalen har betydligt lägre tillit för att socialförsäkringarna ger dem själva eller människor i allmänhet ett gott skydd. Dessa skillnader har ökat

under 2000-talet. Förtroendeminskningen för socialförsäkringens del rör alltså i synnerhet dem som själva lever i marginalen.

Däremot finns inga påtagliga attitydskillnader mellan marginalgruppen och de övriga i synen på kollektiv finansiering och i fråga om den välfärdspolitiska misstänksamheten. De små skillnader som tidigare fanns har i det närmaste raderats ut till 2010. Politiseringen av "utanförskapet" har alltså inte fått som resultat en större klyfta mellan de marginaliserade och de övriga i dessa avseenden. Däremot är alltså skillnaderna i tillit påtagliga och växande.

Dessa skillnader i tillit mellan marginal och medel-Svensson, liksom de stora och växande klasskillnaderna i förtroendet för socialförsäkringarna, stämmer onekligen till eftertanke. Att de grupper som är mest beroende av socialförsäkringen har det lägsta förtroendet för att den faktiskt fungerar kan på ett vis ses som ett politiskt misslyckande. Om en av välfärdspolitikens viktigaste uppgifter är att garantera marknadssvaga grupper en dräglig tillvaro är det naturligtvis ett problem om många av dem inte anser att den klarar denna uppgift.

Ur ett annat perspektiv kan detta minskande förtroende ses som ett fördelaktigt utfall. Om avsikten med förändringarna i socialförsäkringssystemet varit att öka avstånden i levnadsstandard och trygghet mellan de som arbetar och de som lever på ersättningar från välfärdsstaten, för att på detta vis stärka arbetsincitamenten, kan det naturligtvis ses som positivt att otryggheten ökat bland de marknadssvagaste grupperna. I så måtto är det en lyckad politik vi ser resultatet av i tillitstappet för socialförsäkringarna under 2000-talet.





# Referenser

- Andress, H.-J., Heien, T. & Hofäcker, D. 2001. *Wozu brauchen wir noch den Sozialstaat? Der deutsche Sozialstaat im Urteil seiner Bürger*, Wiesbaden, Westdeutscher Verlag.
- Arriba, A., Calzada, I. & Del Pino, E. 2006. *Los ciudadanos y el Estado de Bienestar en España (1985–2005)*, Madrid, Centro de Investigaciones Sociológicas.
- Blekesaune, M. & Quadagno, J. 2003. Public attitudes toward welfare state policies: A comparative analysis of 24 nations. *European Sociological Review*, 19, 415–427.
- Blomberg-Kroll, H. 1999. *Kosta vad det kosta vill? Attitydmönster och attitydförändringar hos befolkning och eliter beträffande välfärdsservicen i nedskärningarnas tid*, Vasa, Institutionen för socialpolitik, Samhälls- och vårdvetenskapliga fakulteten, Åbo akademi.
- Bonoli, G. 2000. Public Attitudes to social protection and political economy traditions in Western Europe. *European Societies*, 2, 431–52.
- Brooks, C. & Manza, J. 2007. *Why welfare states persist: the importance of public opinion in democracies*, Chicago, University of Chicago Press.
- Brooks, C. & Svallfors, S. 2010. Why does class matter? Policy attitudes, mechanisms, and the case of the Nordic countries. *Research in Social Stratification and Mobility*, 28, in press.
- Cook, F. L. & Barrett, E. J. 1992. *Support for the American welfare state: the views of Congress and the public*, New York, Columbia University Press.
- Cusack, T., Iversen, T. & Rehm, P. 2006. Risks at work: The demand and supply sides of government redistribution. *Oxford Review of Economic Policy*, 22, 365–389.

- Edlund, J. 2009. Attitudes towards State Organized Welfare in 22 Societies: A Question of Convergence?. In: Haller, M., Jowell, R. & Smith, T. (eds.) *The International Social Survey Programme 1984–2009: Charting the Globe*. London: Routledge.
- Edlund, J. & Johansson Sevä, I. Submitted Explaining the something-for-nothing syndrome: incoherent attitudes, free riding, or resource constraints? *European Political Science Review*.
- Erikson, R. & Goldthorpe, J. H. 1992. *The constant flux: a study of class mobility in industrial societies*, Oxford, Clarendon Press.
- Esping-Andersen, G. 1990. *The three worlds of welfare capitalism*, Cambridge, Polity Press.
- Evans, G. 1998. Britain and Europe: Separate Worlds of Welfare? *Government and Opposition*, 33, 183–98.
- Gelissen, J. 2000. Popular Support for Institutionalised Solidarity; A Comparison between European Welfare States. *International Journal of Social Welfare*, 9, 285–300.
- Goldthorpe, J. H. 2000. Social Class and the Differentiation of Employment Contracts. *On Sociology: Numbers, Narratives and the Integration of Research and Theory*. Oxford: Clarendon Press, 206–229.
- Hadenius, A. 1986. *A crisis of the welfare state? Opinions about taxes and public expenditure in Sweden*, Stockholm, Almqvist & Wiksell International.
- Iversen, T. & Soskice, D. 2001. An asset theory of social policy preferences. *American Political Science Review*, 95, 875–893.
- Jæger, M. M. 2006. Welfare Regimes and Attitudes Towards Redistribution: The Regime Hypothesis Revisited. *European Sociological Review*, 22, 157–170.
- Jenssen, A. T. & Martinussen, W. 1994. *Velferdsstaten i våre hjerter*, Oslo, Ad notam Gyldendal.
- Johnson, B. 2010. *Kampen om sjukfrånvaron*, Lund, Arkiv.
- Kumlin, S. 2007. The Welfare State: Values, Policy Preferences, and Performance Evaluations. In: Dalton, R. J. & Klingemann, H.-D. (eds.) *The Oxford Handbook of Political Behavior*. Oxford & New York: Oxford University Press, 362–382.

- Kumlin, S. & Svallfors, S. 2007. Social stratification and political articulation: why attitudinal class differences vary across countries. In: Mau, S. & Veghte, B. (eds.) *Social justice, legitimacy and the welfare state*. Aldershot: Ashgate, 19–46.
- Larsen, C. A. 2006. *The institutional logic of welfare attitudes: how welfare regimes influence public support*, Aldershot, Ashgate.
- Larsen, C. A. 2008. The Institutional Logic of Welfare Attitudes: How Welfare Regimes Influence Public Support. *Comparative Political Studies*, 41, 145–68.
- Laurin, U. 1986. *På heder och samvete: skattefusketts orsaker och utbredning*, Stockholm, Norstedt.
- Lundberg, U. 2003. *Juvelen i kronan: socialdemokraterna och den allmänna pensionen*, Stockholm, Hjalmarson & Högberg.
- Lundström, R. 2011. *Den kalkylerande medborgaren*, Umeå, Umeå universitet.
- Mau, S. 2003. *The Moral Economy of Welfare States. Britain and Germany compared*, London, Routledge.
- Palme, J., Bergmark, A., Backman, O., Estrada, F., Fritzell, J., Lundberg, O., Sjöberg, O. & Szebehely, M. 2002a. Welfare trends in Sweden: balancing the books for the 1990s. *Journal of European Social Policy*, 12, 329–346.
- Palme, J., Bergmark, Å., Bäckman, O., Estrada, F., Fritzell, J., Lundberg, O., Sjöberg, O., Sommestad, L. & Szebehely, M. 2002b. *Welfare in Sweden: The Balance Sheet for the 1990s.*, Stockholm, Fritzes. Ds 2002:32.
- Roller, E. 1992. *Einstellungen der Bürger zum Wohlfahrtsstaat der Bundesrepublik Deutschland*, Opladen, Westdeutscher Vlg.
- Rose, D. & Harrison, E. 2010. *Social class in Europe: an introduction to the European Socio-economic Classification*, London ; New York, Routledge.
- Svallfors, S. 1989. *Vem älskar välfärdsstaten? Attityder, organiserade intressen och svensk välfärdspolitik*, Lund, Arkiv.
- Svallfors, S. 1996. *Välfärdsstatens moraliska ekonomi: välfärdsopinionen i 90-talets Sverige*, Umeå, Boréa.
- Svallfors, S. 1997. Worlds of welfare and attitudes to redistribution: A comparison of eight western nations. *European Sociological Review*, 13, 283–304.

- Svallfors, S. 2003. Welfare Regimes and Welfare Opinions: a Comparison of Eight Western Countries. *Social Indicators Research*, 64, 495–520.
- Svallfors, S. 2004a. Class, attitudes and the welfare state: Sweden in comparative perspective. *Social Policy & Administration*, 38, 119–138.
- Svallfors, S. 2004b. *Klassamhällets kollektiva medvetande: klass och attityder i jämförande perspektiv*, Umeå, Boréa.
- Svallfors, S. 2006. *The moral economy of class: class and attitudes in comparative perspective*, Stanford, CA, Stanford University Press.
- Svallfors, S. 2010a. Policy Feedback, Generational Replacement and Attitudes to State Intervention: Eastern and Western Germany, 1990–2006. *European Political Science Review*, 2, 119–35.
- Svallfors, S. 2010b. Public attitudes. In: Castles, F. G., Leibfried, S., Lewis, J., Obinger, H. & Pierson, C. (eds.) *The Oxford Handbook of the Welfare State*. Oxford: Oxford University Press, 241–51.
- Svallfors, S. 2011. A bedrock of support? Trends in welfare state attitudes in Sweden, 1981–2010. *Social Policy & Administration*, kommande.
- Svallfors, S. (ed.) 2012 *Contested Welfare States: Welfare Attitudes in Europe and Beyond*. Stanford, CA: Stanford University Press kommande.

## Bilaga: Frågeformuläret 2010 (utdrag)

## Vi börjar med några frågor om Din inställning till offentliga utgifter och social service

**Fråga 1. Skatterna går till olika ändamål. Anser Du att den mängd skattepengar som går till de ändamål som nämns nedan bör ökas, hållas oförändrade eller minska?**

*Var vänlig och kryssa i en ruta på varje rad!*

	Ökas	Hållas oförändrade	Minskas	Vet inte
a) Sjuk- och hälsovård	1 <input type="checkbox"/>	2 <input type="checkbox"/>	3 <input type="checkbox"/>	4 <input type="checkbox"/>
b) Stöd till äldre (pensioner, äldreomsorg m m)	1 <input type="checkbox"/>	2 <input type="checkbox"/>	3 <input type="checkbox"/>	4 <input type="checkbox"/>
c) Stöd till barnfamiljer (barnbidrag, barnomsorg m m)	1 <input type="checkbox"/>	2 <input type="checkbox"/>	3 <input type="checkbox"/>	4 <input type="checkbox"/>
d) Försvar	1 <input type="checkbox"/>	2 <input type="checkbox"/>	3 <input type="checkbox"/>	4 <input type="checkbox"/>
e) Bostadsbidrag	1 <input type="checkbox"/>	2 <input type="checkbox"/>	3 <input type="checkbox"/>	4 <input type="checkbox"/>
f) Försörjningsstöd (socialbidrag) (stöd till dem som p g a för låg inkomst inte kan försörja sig själva)	1 <input type="checkbox"/>	2 <input type="checkbox"/>	3 <input type="checkbox"/>	4 <input type="checkbox"/>
g) Forskning och högre utbildning (universitet och högskolor)	1 <input type="checkbox"/>	2 <input type="checkbox"/>	3 <input type="checkbox"/>	4 <input type="checkbox"/>
h) Den vanliga skolan (grundskolan och gymnasieskolan)	1 <input type="checkbox"/>	2 <input type="checkbox"/>	3 <input type="checkbox"/>	4 <input type="checkbox"/>
i) Miljövårdsinsatser	1 <input type="checkbox"/>	2 <input type="checkbox"/>	3 <input type="checkbox"/>	4 <input type="checkbox"/>
j) Sysselsättningspolitiska insatser, dvs åtgärder för att bibehålla eller skapa fler arbetstillfällen	1 <input type="checkbox"/>	2 <input type="checkbox"/>	3 <input type="checkbox"/>	4 <input type="checkbox"/>
k) Statlig och kommunal administration	1 <input type="checkbox"/>	2 <input type="checkbox"/>	3 <input type="checkbox"/>	4 <input type="checkbox"/>

**Fråga 2. Hur tycker Du att nedanstående verksamheter bör finansieras?**

*Var vänlig och kryssa i en ruta på varje rad!*

	Bör som nu huvudsakligen betalas genom skatter och arbetsgivaravgifter	Bör i ökad utsträckning betalas genom särskilda avgifter från dem som använder tjänsterna
a) Utbildning	1 <input type="checkbox"/>	2 <input type="checkbox"/>
b) Sjukvård	1 <input type="checkbox"/>	2 <input type="checkbox"/>
c) Barnomsorg	1 <input type="checkbox"/>	2 <input type="checkbox"/>
d) Äldreomsorg	1 <input type="checkbox"/>	2 <input type="checkbox"/>

**Fråga 3. Vem anser Du i allmänhet är bäst lämpad att sköta följande service?  
Var vänlig och kryssa i en ruta på varje rad!**

	Stat och kommun	Privata företag	Fackföreningar	Kooperativ av grannar eller arbetskamrater	Välgörenhetsorganisationer	Familj och anhöriga	Vet inte
a) Utbildning	1 <input type="checkbox"/>	2 <input type="checkbox"/>	3 <input type="checkbox"/>	4 <input type="checkbox"/>	5 <input type="checkbox"/>	6 <input type="checkbox"/>	7 <input type="checkbox"/>
b) Sjukvård	1 <input type="checkbox"/>	2 <input type="checkbox"/>	3 <input type="checkbox"/>	4 <input type="checkbox"/>	5 <input type="checkbox"/>	6 <input type="checkbox"/>	7 <input type="checkbox"/>
c) Barnomsorg	1 <input type="checkbox"/>	2 <input type="checkbox"/>	3 <input type="checkbox"/>	4 <input type="checkbox"/>	5 <input type="checkbox"/>	6 <input type="checkbox"/>	7 <input type="checkbox"/>
d) Äldreomsorg	1 <input type="checkbox"/>	2 <input type="checkbox"/>	3 <input type="checkbox"/>	4 <input type="checkbox"/>	5 <input type="checkbox"/>	6 <input type="checkbox"/>	7 <input type="checkbox"/>
e) Socialvård	1 <input type="checkbox"/>	2 <input type="checkbox"/>	3 <input type="checkbox"/>	4 <input type="checkbox"/>	5 <input type="checkbox"/>	6 <input type="checkbox"/>	7 <input type="checkbox"/>

**Fråga 4. Socialförsäkringar är till för att garantera inkomst när människor av någon anledning inte kan försörja sig genom arbete. Det finns olika uppfattningar om hur ansvaret bör fördelas mellan den enskilde och det offentliga när det gäller att betala dessa försäkringar.  
Var vänlig och kryssa i en ruta på varje rad!**

	Bör som nu i huvudsak betalas genom skatter, egenavgifter och arbetsgivaravgifter, vilka behålls på nuvarande nivå	Bör i större utsträckning betalas av den enskilde genom egna försäkringspremier, samtidigt som skatter och arbetsgivaravgifter sänks	Vet inte
a) Sjukförsäkringen	1 <input type="checkbox"/>	2 <input type="checkbox"/>	3 <input type="checkbox"/>
b) Arbetslöshetsförsäkringen	1 <input type="checkbox"/>	2 <input type="checkbox"/>	3 <input type="checkbox"/>
c) Pensionerna	1 <input type="checkbox"/>	2 <input type="checkbox"/>	3 <input type="checkbox"/>

**Fråga 5. Hur vanligt tror Du det är att sociala bidrag och tjänster utnyttjas av sådana som egentligen inte behöver dem?**

**Kryssa för vart och ett av påståendena nedan i den ruta som stämmer bäst med Din egen uppfattning!**

	Instämmer helt	Instämmer delvis	Tar delvis avstånd	Tar helt avstånd
a) Många av dem som utnyttjar sjukvården är inte alls särskilt sjuka	1 <input type="checkbox"/>	2 <input type="checkbox"/>	3 <input type="checkbox"/>	4 <input type="checkbox"/>
b) Många av dem som får arbetslöshetsersättning skulle kunna få ett arbete om de bara ville	1 <input type="checkbox"/>	2 <input type="checkbox"/>	3 <input type="checkbox"/>	4 <input type="checkbox"/>
c) Många av dem som får försörjningsstöd (socialbidrag) är egentligen inte fattiga	1 <input type="checkbox"/>	2 <input type="checkbox"/>	3 <input type="checkbox"/>	4 <input type="checkbox"/>
d) Många av dem som får bostadsbidrag borde flytta till mindre och billigare bostäder	1 <input type="checkbox"/>	2 <input type="checkbox"/>	3 <input type="checkbox"/>	4 <input type="checkbox"/>
e) Många av dem som sjukskriver sig är egentligen inte sjuka	1 <input type="checkbox"/>	2 <input type="checkbox"/>	3 <input type="checkbox"/>	4 <input type="checkbox"/>

**Fråga 6. I hur stor utsträckning anser Du att den offentliga sektorn i Sverige klarar att...**

**Var vänlig och kryssa i en ruta på varje rad!**

	Mycket stor utsträckning	Ganska stor utsträckning	Ganska liten utsträckning	Mycket liten utsträckning	Vet inte
a) Svara för en god barnomsorg?	1 <input type="checkbox"/>	2 <input type="checkbox"/>	3 <input type="checkbox"/>	4 <input type="checkbox"/>	5 <input type="checkbox"/>
b) Svara för att barn och ungdomar får en god skolutbildning?	1 <input type="checkbox"/>	2 <input type="checkbox"/>	3 <input type="checkbox"/>	4 <input type="checkbox"/>	5 <input type="checkbox"/>
c) Upprätthålla en hygglig levnadsstandard för de arbetslösa?	1 <input type="checkbox"/>	2 <input type="checkbox"/>	3 <input type="checkbox"/>	4 <input type="checkbox"/>	5 <input type="checkbox"/>
d) Upprätthålla en hygglig levnadsstandard för de sjukskrivna?	1 <input type="checkbox"/>	2 <input type="checkbox"/>	3 <input type="checkbox"/>	4 <input type="checkbox"/>	5 <input type="checkbox"/>
e) Svara för att de sjuka får den sjukvård de behöver?	1 <input type="checkbox"/>	2 <input type="checkbox"/>	3 <input type="checkbox"/>	4 <input type="checkbox"/>	5 <input type="checkbox"/>
f) Garantera ålderspensionärerna en hygglig levnadsstandard?	1 <input type="checkbox"/>	2 <input type="checkbox"/>	3 <input type="checkbox"/>	4 <input type="checkbox"/>	5 <input type="checkbox"/>
g) Svara för en god äldreomsorg?	1 <input type="checkbox"/>	2 <input type="checkbox"/>	3 <input type="checkbox"/>	4 <input type="checkbox"/>	5 <input type="checkbox"/>



Här följer några frågor om Dina egna erfarenheter
---

**Fråga 7. Har Du själv under de senaste tre åren varit med om något av nedanstående?  
Var vänlig och kryssa i en ruta på varje rad!**

	Ja	Nej
a) Varit inlagd på sjukhus	1 <input type="checkbox"/>	2 <input type="checkbox"/>
b) Varit arbetslös minst en månad	1 <input type="checkbox"/>	2 <input type="checkbox"/>
c) Varit sjukskriven minst en månad	1 <input type="checkbox"/>	2 <input type="checkbox"/>
d) Fått försörjningsstöd (socialbidrag)	1 <input type="checkbox"/>	2 <input type="checkbox"/>
e) Betalt till eller fått betalt från privat pensionsförsäkring	1 <input type="checkbox"/>	2 <input type="checkbox"/>
f) Haft privat eller avtalad sjuk- eller vårdförsäkring	1 <input type="checkbox"/>	2 <input type="checkbox"/>

**Fråga 8. Har någon i Din familj eller bland Dina närmaste vänner under de senaste tre åren varit med om något av nedanstående?  
Var vänlig och kryssa i en ruta på varje rad!**

	Ja	Nej	Vet inte
a) Varit inlagd på sjukhus	1 <input type="checkbox"/>	2 <input type="checkbox"/>	3 <input type="checkbox"/>
b) Varit arbetslös minst en månad	1 <input type="checkbox"/>	2 <input type="checkbox"/>	3 <input type="checkbox"/>
c) Varit sjukskriven minst en månad	1 <input type="checkbox"/>	2 <input type="checkbox"/>	3 <input type="checkbox"/>
d) Fått försörjningsstöd (socialbidrag)	1 <input type="checkbox"/>	2 <input type="checkbox"/>	3 <input type="checkbox"/>
e) Betalt till eller fått betalt från privat pensionsförsäkring	1 <input type="checkbox"/>	2 <input type="checkbox"/>	3 <input type="checkbox"/>
f) Haft privat eller avtalad sjuk- eller vårdförsäkring	1 <input type="checkbox"/>	2 <input type="checkbox"/>	3 <input type="checkbox"/>

4

**Fråga 9. Hur stor tror Du sannolikheten är att Du...****Var vänlig och kryssa i en ruta på varje rad!**

	Mycket stor sannolikhet	Ganska stor sannolikhet	Ganska liten sannolikhet	Mycket liten sannolikhet	Vet inte
a) ...kommer att bli arbetslös inom de närmaste åren?	1 <input type="checkbox"/>	2 <input type="checkbox"/>	3 <input type="checkbox"/>	4 <input type="checkbox"/>	5 <input type="checkbox"/>
b) ...inte får den sjukvård Du behöver om Du skulle bli sjuk?	1 <input type="checkbox"/>	2 <input type="checkbox"/>	3 <input type="checkbox"/>	4 <input type="checkbox"/>	5 <input type="checkbox"/>
c) ...inte klarar en månads sjukskrivning utan allvarliga ekonomiska konsekvenser?	1 <input type="checkbox"/>	2 <input type="checkbox"/>	3 <input type="checkbox"/>	4 <input type="checkbox"/>	5 <input type="checkbox"/>
d) ...inom de närmaste åren måste avstå från läkarbesök på grund av Du inte har råd?	1 <input type="checkbox"/>	2 <input type="checkbox"/>	3 <input type="checkbox"/>	4 <input type="checkbox"/>	5 <input type="checkbox"/>
e) ...måste flytta från Din bostad inom de närmaste åren på grund av för höga boendekostnader?	1 <input type="checkbox"/>	2 <input type="checkbox"/>	3 <input type="checkbox"/>	4 <input type="checkbox"/>	5 <input type="checkbox"/>
f) ...får en statlig pension som inte ger Dig en acceptabel levnadsstandard som pensionär?	1 <input type="checkbox"/>	2 <input type="checkbox"/>	3 <input type="checkbox"/>	4 <input type="checkbox"/>	5 <input type="checkbox"/>

**Fråga 10. Vad borde man enligt Din uppfattning rimligen ha rätt att förvänta sig som invånare i Sverige?****Var vänlig och kryssa i en ruta på varje rad!**

	Borde man absolut ha rätt att förvänta sig	Borde man förmodligen ha rätt att förvänta sig	Borde man förmodligen <u>inte</u> ha rätt att förvänta sig	Borde man absolut <u>inte</u> ha rätt att förvänta sig	Vet inte
a) Behålla sin invanda levnadsstandard om man blir sjukskriven	1 <input type="checkbox"/>	2 <input type="checkbox"/>	3 <input type="checkbox"/>	4 <input type="checkbox"/>	5 <input type="checkbox"/>
b) God sjukvård till låg kostnad om man blir sjuk	1 <input type="checkbox"/>	2 <input type="checkbox"/>	3 <input type="checkbox"/>	4 <input type="checkbox"/>	5 <input type="checkbox"/>
c) Behålla sin invanda levnadsstandard om man blir arbetslös	1 <input type="checkbox"/>	2 <input type="checkbox"/>	3 <input type="checkbox"/>	4 <input type="checkbox"/>	5 <input type="checkbox"/>
d) God barnsomsorg till låg kostnad när man har små barn	1 <input type="checkbox"/>	2 <input type="checkbox"/>	3 <input type="checkbox"/>	4 <input type="checkbox"/>	5 <input type="checkbox"/>
e) Behålla sin invanda levnadsstandard när man blir pensionär	1 <input type="checkbox"/>	2 <input type="checkbox"/>	3 <input type="checkbox"/>	4 <input type="checkbox"/>	5 <input type="checkbox"/>
f) Ha råd med två veckors semester i utlandet om året	1 <input type="checkbox"/>	2 <input type="checkbox"/>	3 <input type="checkbox"/>	4 <input type="checkbox"/>	5 <input type="checkbox"/>
g) Ett arbete att gå till	1 <input type="checkbox"/>	2 <input type="checkbox"/>	3 <input type="checkbox"/>	4 <input type="checkbox"/>	5 <input type="checkbox"/>
h) Klara några månaders sjukskrivning utan allvarliga konsekvenser	1 <input type="checkbox"/>	2 <input type="checkbox"/>	3 <input type="checkbox"/>	4 <input type="checkbox"/>	5 <input type="checkbox"/>
i) God äldreomsorg till låg kostnad om man behöver	1 <input type="checkbox"/>	2 <input type="checkbox"/>	3 <input type="checkbox"/>	4 <input type="checkbox"/>	5 <input type="checkbox"/>
j) Ett eget fritidshus/sommarstuga	1 <input type="checkbox"/>	2 <input type="checkbox"/>	3 <input type="checkbox"/>	4 <input type="checkbox"/>	5 <input type="checkbox"/>

5

k) Klara några månaders arbetslöshet utan allvarliga konsekvenser	1 <input type="checkbox"/>	2 <input type="checkbox"/>	3 <input type="checkbox"/>	4 <input type="checkbox"/>	5 <input type="checkbox"/>
---	----------------------------	----------------------------	----------------------------	----------------------------	----------------------------

Här följer några frågor om skatterna i Sverige

**Fråga 11. Skulle Du själv kunna tänka Dig att betala mer skatt, om pengarna gick till något av följande ändamål?**

*Var vänlig och kryssa i en ruta på varje rad!*

	Ja, absolut	Ja, förmodligen	Nej, förmodligen inte	Nej, absolut inte	Vet inte
a) Sjuk- och hälsovård	1 <input type="checkbox"/>	2 <input type="checkbox"/>	3 <input type="checkbox"/>	4 <input type="checkbox"/>	5 <input type="checkbox"/>
b) Stöd till äldre (pensioner, äldreomsorg m m)	1 <input type="checkbox"/>	2 <input type="checkbox"/>	3 <input type="checkbox"/>	4 <input type="checkbox"/>	5 <input type="checkbox"/>
c) Stöd till barnfamiljer (barnbidrag, barnomsorg m m)	1 <input type="checkbox"/>	2 <input type="checkbox"/>	3 <input type="checkbox"/>	4 <input type="checkbox"/>	5 <input type="checkbox"/>
d) Försörjningsstöd (socialbidrag) (stöd till dem som p g a för låg inkomst inte kan försörja sig själva)	1 <input type="checkbox"/>	2 <input type="checkbox"/>	3 <input type="checkbox"/>	4 <input type="checkbox"/>	5 <input type="checkbox"/>
e) Den vanliga skolan (grundskolan och gymnasieskolan)	1 <input type="checkbox"/>	2 <input type="checkbox"/>	3 <input type="checkbox"/>	4 <input type="checkbox"/>	5 <input type="checkbox"/>
f) Sysselsättningspolitiska insatser, dvs åtgärder för att bibehålla eller skapa fler arbetstillfällen	1 <input type="checkbox"/>	2 <input type="checkbox"/>	3 <input type="checkbox"/>	4 <input type="checkbox"/>	5 <input type="checkbox"/>

**Fråga 12. Hur skulle Du vilja beskriva de samlade skatterna i Sverige?**

*Var vänlig och kryssa i en ruta på varje rad!*

	Alldeles för höga	För höga	Ungefär lagom	För låga	Alldeles för låga	Vet inte
a) För folk med <b>höga</b> inkomster är skatterna...	1 <input type="checkbox"/>	2 <input type="checkbox"/>	3 <input type="checkbox"/>	4 <input type="checkbox"/>	5 <input type="checkbox"/>	6 <input type="checkbox"/>
b) För folk med <b>medel</b> inkomster är skatterna...	1 <input type="checkbox"/>	2 <input type="checkbox"/>	3 <input type="checkbox"/>	4 <input type="checkbox"/>	5 <input type="checkbox"/>	6 <input type="checkbox"/>
c) För folk med <b>låga</b> inkomster är skatterna...	1 <input type="checkbox"/>	2 <input type="checkbox"/>	3 <input type="checkbox"/>	4 <input type="checkbox"/>	5 <input type="checkbox"/>	6 <input type="checkbox"/>

**I DENNA RAPPORT** behandlar Stefan Svallfors svenskarnas åsikter om och tillit för socialförsäkringarna och välfärdsstaten. Av rapporten framgår att den upplevda riskutsattheten minskat jämfört med nittioalet. Den nuvarande ekonomiska krisen har inte fått svenskarna att känna sig mer försörjningsmässigt utsatta.

Förtroendet för välfärdstjänsterna stärks, medan det försvagas för socialförsäkringarna. Speciellt påtaglig är nedgången i förtroende för sjukförsäkringen. Stödet för kollektiv finansiering av socialförsäkringarna ökar, liksom den uppgivna viljan att själv betala skatt för angivna välfärdspolitiska ändamål. Misstänksamheten om att socialförsäkringarna missbrukas minskar. Nu är det färre än någonsin som tror att många människor sjukskriver sig utan att vara sjuka, eller uppstår arbetslöshetsersättning fast de egentligen kunde få ett arbete. Skillnaderna mellan olika grupper när det gäller tilliten för försäkringarna har under senare tid ökat, medan skillnaderna tvärtom minskat när det gäller synen på finansiering och misstänksamheten mot felutnyttjande.

Rapporten är den fjärde i den parlamentariska socialförsäkringsutredningens underlagsrapportserie.

#### *Underlagsrapporter i serien*

1. Studerande och socialförsäkringen
2. Samverkan mellan Arbetsförmedlingen och Försäkringskassan under 2000-talet
3. Hur bör arbetslöshetsförsäkringen utformas?
4. Trygg, stöttande, tillitsfull? Svenskarnas syn på socialförsäkringarna



STATENS OFFENTLIGA  
UTREDNINGAR

*Parlamentariska social-  
försäkringsutredningen  
(S 2010:04)*